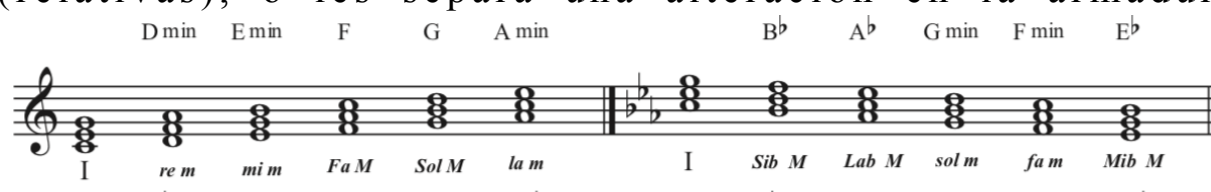


PRIMER GRADO DE VECINDAD

Llamamos Primer Grado de Vecindad a la relación existente entre ciertas tonalidades. El Primer Grado de Vecindad de una tonalidad lo componen aquellas tonalidades en las que los acordes tríadas de la primera pueden ser acordes de tónica en la segunda.

Estos son el V, IV y los relativos vi, iii y ii (para el modo menor: v, iv, bVI y bIII). Los tríadas que no tienen quinta justa no pueden ser tónicas de ninguna tonalidad.

De otro modo, son aquellas tonalidades que, o comparten la misma armadura (relativas), o les separa una alteración en la armadura



Estas modulaciones son más suaves y mejor comprendidas al tener menor número de alteraciones entre la tonalidad de partida y llegada.

Las modulaciones que practicaremos, en este nivel, serán diatónicas (no llegando a una accidental por cromatismo) y no más allá del Primer Grado de Vecindad. Esto no constituye ningún problema, de hecho, la inmensa mayoría de la música barroca está compuesta en base a estos principios.

NOTA.- Postergamos el estudio de las diatónicas a otros grados de vecindad, las cromáticas y las enarmónicas para estudios más avanzados.

NOTAS CARACTERÍSTICAS

Se denomina así a las notas que resultan diferentemente alteradas, entre la tonalidad que se abandona y la nueva que adoptamos. Entre las notas características se distingue a una de ellas como característica principal, siendo secundarias las demás.

La característica principal será:

- a) La sensible del nuevo tono, (siempre que no sea la misma en los dos tonos)

C: I || E: VII^x V^x I

- a) La subdominante del nuevo tono, (cuando no es la sensible, ni la dominante del modo mayor).

C: I || E dim iii^{b5x} F: vii^{b5x} I

Característica secundaria.

Cuando la nueva sensible sea nota diatónica en la tonalidad que abandonamos, la nota característica será el nuevo cuarto grado ya que la sensible que obtenemos en la nueva tonalidad es la misma en ambos tonos y no encontramos ninguna variación. Por ejemplo, de Do Mayor a Mib Mayor, al convertirse Re en a sensible de la nueva tonalidad y ser a su vez grado ii de Do, la nota característica sería la nueva nota alterada que ocupa el lugar del tritono tonal, en este caso sería Lab.

UNIDAD DIDÁCTICA 8

TIPOS DE MODULACIÓN

Diatónica

La modulación diatónica se establece al usar un acorde común entre ambas tonalidades. Es este el tipo de modulación más sencillo y uno de los más usados. Este acorde, precederá como ya vimos en el capítulo anterior a cualquier otro acorde que contenga las notas características de la nueva tonalidad, generalmente el V7 para establecer así el nuevo centro tonal con una cadencia en la nueva tónica. El hecho de usar un acorde común y utilizarlo como si de un cambio de vías se tratase logra que el proceso de modulación sea casi imperceptible. De forma habitual, este proceso será más sencillo y práctico entre tonalidades de primer grado de vecindad por tener un mayor número de acordes iguales en estructura.

Cambio de la función tonal de un acorde

Todos los acordes que puedan desempeñar más de un puesto en el sistema armónico de una tonalidad, puede cambiar su función tonal, y es entonces cuando puede producirse la modulación:

Do M Sol M

C G C D G

C: I V I V I

G: IV V I

El acorde que cambia de función tonal es el nexo entre las dos tonalidades. Lo importante será hacer un buen proceso cadencial posterior, para estabilizar la nueva tonalidad.

ii de Do Mayor

Se
convierte
en

iii Sib Mayor

vi Fa Mayor

C C/E D min/F G C

C: I ii_b V I

C C/E D min/F B^b/D E^b/G F B^b

C: I ii_b

Do Mayor Bb: iii_b I_b IV_b V I

Sib Mayor

C C/E D min/F B^b/D E^b/G F B^b

C: I ii_b

Do Mayor F: vi_b I ii V⁷ I

Fa Mayor

ii de Do Mayor
↓
Se convierte en
i Re menor

ii Do menor
(6° grado alt. esc. melódica)

iv La menor

C: I Do Mayor

Dm: ii_b i_b V_b vii⁵ i Re menor

C: I Do Mayor

Cm: ii_b V bVI iv_b V i Do menor

C: I Do Mayor

Am: ii_b iv bVI V^x vii⁵ i La menor

Cromática

Entre dos tonalidades pueden existir acordes comunes o no. Si utilizamos el proceso en el cual no hacemos uso de un acorde pivote entre ambas estamos ante el sistema de modulación cromática. A diferencia de la modulación diatónica en la que estamos supeditados a una modulación de primer grado de vecindad, en ésta podemos movernos libremente por el círculo de quintas.